

Gentili Colleghi, vi inviamo i progetti, a.s. 2007-08, promossi e gestiti dalla rete RAGAZZI DEL FIUME. Avrete così tempo utile per guardarli e decidere se aderire. Nel caso decidiate è importante comunicarlo al vostro referente di rete per la predisposizione di tutta l'organizzazione.

Al Convegno che si terrà il prossimo **MERCOLEDÌ 5 SETTEMBRE, A Manzano**, vi consegneremo una scheda progetto ulteriormente dettagliata e, in quella sede avremo il piacere di illustrarvi il percorso e di rispondere ai vostri quesiti.

In ogni caso, come è nostra tradizione, tutti i progetti della rete saranno presentati ed avranno alcune ore di formazione dei docenti che potranno godere di tutoraggio durante lo svolgimento del progetto.

www.ragazzidelfiume.it

ragazzidelfiume@libero.it



PROGETTI CRE.A.RE

I progetti CRE.A.RE, proposti dalla rete Ragazzi del Fiume, sviluppano la comunicazione nella costruzione dei processi di apprendimento.

Sono tra i pochi progetti scolastici in cui la rete non è utilizzata per pubblicare lavori finiti, ma è lo spazio di lavoro collettivo di classi lontane.

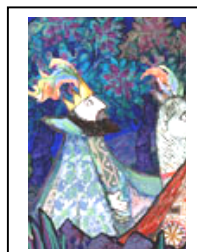
La comunicazione con classi di altri luoghi, opportunamente indirizzata dagli insegnanti su contenuti didattici, oltre che essere motivante per gli alunni, migliora per l'apprendimento, ci

si potrà infatti confrontare con altri modi di fare, altri modi di pensare costruendo assieme percorsi di conoscenze. I progetti CREARE stimolano gli insegnanti all'utilizzo delle Tecnologie dell'Informazione della Comunicazione attraverso l'uso quotidiano della rete con i bambini e tra docenti.

Fulcro dell'attività è il sito www.ragazzidelfiume.it, con gli spazi dinamici "Bacheca" per i bambini e "Forum" per i docenti, ove è predisposto un database on-line dove inserire con facilità i messaggi e per poi vederli subito pubblicati e disponibili per tutti.

Progetto dedicato alla scuola dell'infanzia e primaria (1°-2°-3°)

“ALLA CORTE DEL RE”



La fata Maldestra con un incantesimo ha trasformato tutti gli abitanti del regno della foresta in...alberi! Per rimediare chiede aiuto ai bambini.

Come fa? Chiede loro di ridar vita ad un pezzo di legno tolto dall'albero: da questo usciranno due personaggi (maschio e femmina: ante e retro della sagoma)

Per ogni coppia di sezioni/classi verrà dato uno spazio (bacheca-blog) dove lavorare. Il nome dello spazio nasconderà le caratteristiche

*principali dei personaggi prigionieri. Es. **Albero Nero** nasconde il cavaliere e la dama neri; **Albero Fiorito** nasconde il principe gentile con la dama primavera...*



Personaggio Guida

La fata Maldestra è una fata buona ma pasticciona...

Ha sentito parlare dei bambini, ha visitato di notte la foresta incantata e chiede il loro aiuto

Gruppo di Progetto: Nucleo Ragazzi del Fiume

Coordinamento ed Azione di Tutoraggio: Antonella Brugnoli, Margherita Brazzale, Paola Menichini, Elisabetta Pertoldi

Destinatari: scuola dell'infanzia e 1°, 2°, 3° scuola primaria

Aree e discipline interessate: Area linguistico-espressiva, educazione tecnologica, tecnologie dell'informazione e della comunicazione, lingue minoritarie e comunitarie

Collaborazioni esterne:

Percorso Formativo, due pomeriggi di formazione:

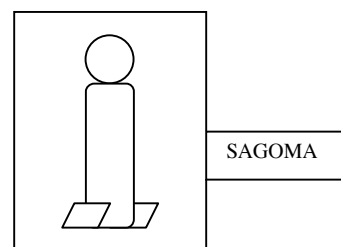
area tecnologica – uso delle nuove bacheche

arte - indicazioni utili per realizzare i personaggi

Sagoma: verrà inviata a scuola una sagoma in legno (cm 150) su cui si potranno realizzare i 2 personaggi (ante-retro).

Obiettivi:

- Ideare, condividere e scrivere a più mani una scheda descrittiva del personaggio – indicazione date dai tutor
- Avvicinare gli alunni e i docenti all'uso e alla gestione delle tecnologie informatiche e telematiche
- Favorire l'approccio corretto dei bambini nei confronti della tecnologia
- Conoscere ed utilizzare il computer finalizzato alla comunicazione in rete
- Favorire la telematica evidenziandone i punti di vantaggio nella comunicazione tra gruppi remoti
- Usare il computer per
 - Accendere il computer
 - Lanciare un browser
 - Ricercare la pagine www.ragazzidelfiume.it
 - Accedere alla pagina BACHECHE
 - Leggere i messaggi del personaggio guida
 - Scrivere messaggi al personaggio guida
 - Leggere i messaggi della classe gemellata
 - Scrivere messaggi alla classe gemellata
 - Stampare i messaggi utili per lavorare
- Rielaborare artisticamente la tipologia del personaggio ideato dalle classi gemellate
- Favorire e stimolare l'apprendimento in comunicazione piuttosto che nel chiuso della classe
- Progettare e realizzare materiali condivisi in rete
- Arricchire l'intervento formativo della scuola favorendo la capacità a confrontarsi con gli altri per giungere ad un punto di vista condiviso
- Stimolare gli alunni al confronto e alla riflessione
- Esprimersi in forme creative
- Produrre brevi testi per una comunicazione efficace
- Utilizzare tecniche manuali artistiche per rappresentare i personaggi ideati



Metodologie

- Conoscenza del Progetto tramite incontri di rete e on-line
- Lavoro didattico in classe
- Realizzazione di materiale condiviso da mettere in rete
- Lettura e confronto con gruppi diversi
- Arricchire l'intervento formativo della scuola favorendo l'acquisizione e la padronanza di tutti i fondamentali tipi di linguaggio, attraverso l'uso di tutti i "media"
- Sviluppare la capacità di cooperazione
- Discutere on line (bacheca-blog dei ragazzi del sito www.ragazzidelfiume.it)
- Realizzare di materiali da condividere con altri
- Favorire la libera espressione

Tempi:

Il progetto inizierà al mese di ottobre e terminerà al mese di aprile. Scansione temporale concordata nel gruppo di progetto

- **Settembre:**
 - 5 Settembre Convegno: mattina presentazione del progetto, pomeriggio "sportello informazioni"
 - Fine settembre - Primo incontro "Gruppo di Progetto": presentazione, modifiche, gemellaggi tra sezioni/classi
- **Ottobre:**
 - Ottobre il Personaggio Guida si presenta in rete
 - Fine ottobre – FORMAZIONE TECNOLOGICA "Uso delle nuove Bacheche"
- **Novembre:**
 - I bambini parlano in rete con il Personaggio Guida – domande e risposte in rete
- **Dicembre:**
 - Il Personaggio Guida chiede aiuto ai bambini per ridare vita alla corte del Re
 - Il Personaggio Guida mette in coppia due gruppi e comunica che ha creato delle stanze dove le sezioni/classi gemellate potranno dar vita ai personaggi.

- *I nomi delle stanze corrisponderanno ai nomi degli alberi della foresta incantata e daranno la prima indicazione ai bambini su chi vi è imprigionato*
- *Inizio del gemellaggio – fase della conoscenza*
- **Gennaio:**
 - *Il personaggio guida invia loro la sagoma a scuola*
 - *I due gruppi iniziano a discutere su chi è imprigionato nell'albero (Che tipi sono? Che carattere hanno? Quali i loro poteri? ...)*
- **Febbraio:**
 - *I due gruppi realizzano la scheda sui personaggi indicandone le caratteristiche*
 - *FORMAZIONE ARTISTICA ed indicazioni sulla realizzazione della sagoma*
- **Marzo:**
 - *I due gruppi scrivono sulla bacheca una sorta di **diario di bordo** comunicando agli amici gemellati come rappresentare i personaggi utilizzando la sagoma. Potranno essere inviati disegni e fotografie*
 - *Il Personaggio Guida ogni tanto interviene*
- **Aprile:**
 - *Tempo dedicato alle rifiniture*
 - *Il Personaggio Guida legge i diari di bordo, si riprendono i contatti con la Fata Maldestra*
- **Maggio:**
 - *L'albero viene inviato al Personaggio Guida che lo userà per ricreare la magia della corte del re della foresta incantata mettendola in mostra e invitando i bambini alla corte del re*
 - *All'estimamento della mostra e incontro con la classe gemellata*

Formazione Docenti:

- Primo incontro di progetto incontro in presenza con le coordinatrici e tutte le insegnanti aderenti al progetto
- Un pomeriggio di formazione tecnologica sull'utilizzo della nuova bacheca
- Un pomeriggio di formazione artistico-espressivo sulla realizzazione dell'albero

Incontri in presenza dei Docenti

- Si prevedono 3 incontri: da prevedersi a settembre, ottobre, febbraio

Comunicazione tra i docenti e con le coordinatrici

- Uso del forum dei Docenti
- Tutoraggio delle Funzioni Strumentali della rete

Impegno richiesto:

- Partecipare al progetto facendo discutere le classi e consentendo ai bambini di usare Internet per vedere i materiali degli altri e la bacheca dei ragazzi per comunicare.
- In caso di mancanza di collegamento efficiente supplire con la stampa e la lettura a scuola dei messaggi
- Consegna e ritiro della sagoma - mostra di maggio (quest'anno cercheremo di realizzare materiali più piccoli, trasportabili in auto, e di fissare la consegna e ritiro al venerdì pomeriggio)

Organizzazione e materiali:

I bambini verranno invitati ad usare uno spazio a loro dedicato sul sito per comunicare tra loro. Avranno a disposizione anche una sagoma di legno da decorare (indicazioni durante la formazione artistica)

Documentazione finale:

- Tutto il lavoro di messaggistica, di scambio cooperativo online sarà documentato in tempo reale sul sito www.ragazzidelfiume.it
- Sarà prodotto un breve video in formato digitale che sarà videoproiettato per alunni e genitori, al termine dell'anno scolastico
- Verrà prodotta una relazione finale
- Il lavoro sarà documentato sul sito www.ragazzidelfiume.it nell'ambito dei progetti CRE.A.RE